

Disney  
PRINCESS

Magical Academy

ディズニープリンセス マジカルアカデミー

～プリンセスになるための まほうのレッスン～



とり あつかい せつ めい しょ  
取扱説明書

たいしやう ねんれい さい いしやう  
対象年齢3才以上

epico

© Disney ©SEGA FAVE 2024



きょう 今日からわたしもプリンセス

すてきなプリンセスをめざして魔法のレッスンをしましょう♡



ようこそ おひめさま!



eペンを振って魔法をかけたリ  
eマットでダンスや夜空の飛行を  
体験しましょう♡

特別なプリンセス&魔法体験♡

ペンで、マットで、魔法体験!

特別なレッスンで、プリンセスに♪

魔法のステッキ体験

ペンが魔法のステッキに♡

ほうきに♪

魔法の絨毯体験

マットが空飛ぶ絨毯に♡

包丁に♪

魔法の絵筆に♪

プリンセスのレッスン体験

プリンセスはマナーも大事よ!

ドレスのスカートをこまってお辞儀しましょ♡

お箸は鉛筆と同じように持つのよ!

ぬいだ靴をきちんとそろえるのよ♡

夢の舞踏会へ!

遊びながら身につく学びがいっぱい!

マナー：お食事 / 振る舞い・仕草 / 思いやり

ひらがな・カタカナ

形容詞

アルファベット

リズム・ダンス

アート

おしゃれ

素敵なプリンセスを目指して、魔法のレッスンをしましょ♪

憧れのディズニープリンセスのような素敵なお姫様を目指して特別なレッスンをしましょう。  
プリンセスらしい所作や、素敵なお食事の仕方、お友達のおうちでの振る舞いなど本格的なマナー  
を学べるだけでなく、ひらがなやアルファベットにも触れ合える知育要素もたくさん!

ePICOだからできる素敵な魔法体験まで!

# 絵本ソフトのダウンロード

## 絵本ソフトのダウンロード

### はじめて遊ぶ時は

ePICO専用絵本ソフト(以下、絵本)は、インターネットに接続されたePICO本体(別売)(以下、ePICO本体)を使い、データをダウンロードする必要があります。

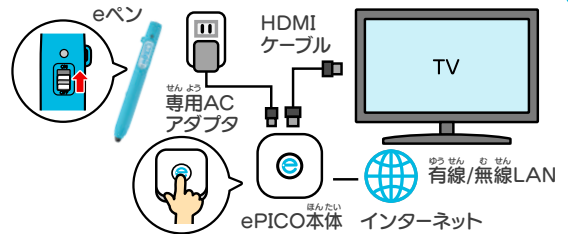
※ePICO本体の取扱説明書に従い、ePICO本体のインターネット接続を完了させてください。※画面の表示に従って操作してください。

※ePICO本体に十分な空き容量が必要です。本体に空き容量が足りない場合は、の「データ管理」から遊ばなくなったePICOソフトを削除するか、microSDカード(別売)で容量を拡張できます。詳しくはePICO本体の取扱説明書を確認してください。

### 1 ePICO本体とeペンの接続準備

ePICO本体の各接続ができていない状態で、ePICO本体と、eペンの電源をONにしてください。

※ePICO本体の各接続方法については、ePICO本体の取扱説明書をご確認ください。



### 2 インターネットの接続確認

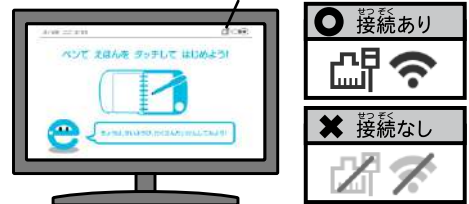
ePICO本体がインターネットに接続されていることをご確認ください。

※ダウンロードを行う際は、有線LANでの接続を推奨します。

※ePICO本体がインターネットに接続されていない場合は、ePICO本体の取扱説明書を確認し、接続してください。

※LANケーブルは別売です。

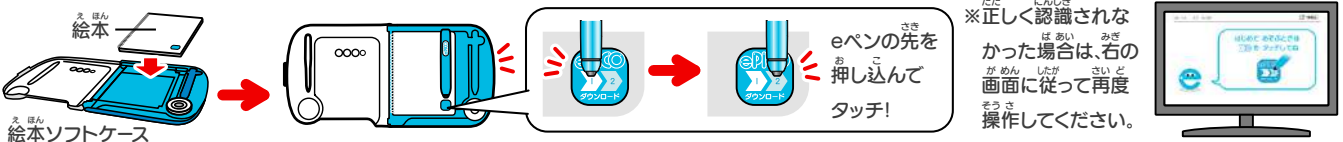
接続状況はこちらをご確認ください。



### 3 絵本をセットして、ダウンロードアイコンをタッチ

絵本を絵本ソフトケースにセットして、表紙右下にあるダウンロードアイコン①②を順番にeペンでタッチしてください。

※ダウンロードアイコンが正しくタッチされたことを認識すると、自動で④の画面に切り替わります。



### 4 ダウンロード開始

自動でダウンロードが始まります。

完了するまでお待ちください。

※ダウンロード中はePICO本体を触らないでください。

ダウンロードにかかる予想時間を表示しております。

ダウンロードの時間はご家庭の通信環境により異なります。

※ダウンロードを中止したい時は、eペンの先とペントップボタンを同時に5秒間押し続けてください。

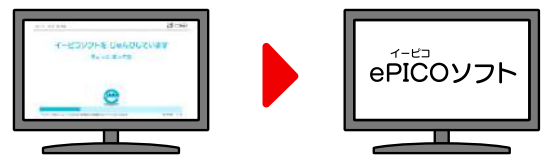
※ダウンロードに失敗した場合は、表示される画面の案内に従い、操作してください。

※ダウンロードの通信料、接続料、パケット通信料などは、お客様のご負担となります。

### 5 ダウンロード完了!

ダウンロードが完了したら、自動でePICOソフトが起動します。必ず本製品のWEB取扱説明書をご確認のうえ、お遊びください。

※次回からは、eペンで絵本をタッチすると、自動でePICOソフトが起動します。





# 絵本ソフトの遊び方

## 絵本ソフトで遊びたいときは

イーピコ せんよう えほん  
ePICO専用絵本ソフト「ディズニープリンセス/マジカルアカデミー」をeペンでタッチします。

※どのページをタッチしても起動します。絵本の好きなところをタッチしてください。



えほん  
絵本



がめん  
タイトル画面



がめん  
トップ画面

## レッスンを始めたいときは

えほん かぶ  
絵本下部にあるティアラの形のレッスンアイコンをタッチすると、レッスンがスタートします。



レッスン前に表示される注意表示や説明は、eペンを振るか、ペントップボタンを押すことでキャンセルができます。

## レッスンを途中で終わらせたいときは

レッスンを途中で終わらせたいときは、絵本にある をeペンでタッチすると、レッスンが終了し、トップ画面になります。

※レッスンを途中で終わらせると、プリンセスポイントをもらうことができません。



がめん  
レッスン画面



がめん  
トップ画面

# マジカルアカデミーのおやくそく

## 魔法をかけるときは

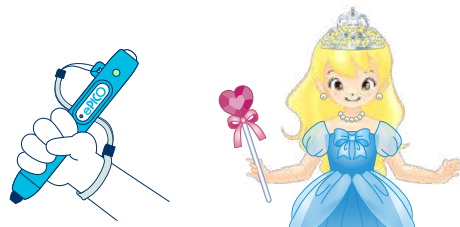
eペンを振って魔法をかけるときは、  
eペンのストラップを腕にはめて、しっかり握ってください。  
手から離れたり、周りの人や物にぶつからないように、  
プリンセスのように優雅に振りましょう。



- 1 レッスン中にペン振りを促すアイコンが画面に表示され、「ペンを振って魔法をかけましょう」という音声の流れたら、魔法をかける合図です。



- 2 eペンをしっかり握って振ると、魔法をかけることができます。



- 3 eペンが振動して、画面に星やキラキラが出たら上手に魔法がかけられたしるしです♡

こま 困ったときは「取扱説明書ダウンロード」一覧にある「Q&A こまったときは？」を参照ください。

# ユーザーの切り替え、おしらせタイマー、マークの説明

## ユーザーの切り替え

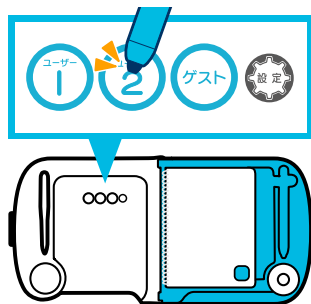
絵本ソフトケースにある **①** **②** **ゲスト** をeペンでタッチすると、遊ぶユーザーを切り替えることができます。ユーザーの切り替えは、絵本ソフト起動中のみ、トップ画面/おえかきキャンバス画面で切り替えることができます。ユーザー **②** への切り替えは、おうちの方むけマイページ「夢中レポ」で、事前にユーザー **②** を登録する必要があります。詳しくはePICO本体のWEB取扱説明書をご確認ください。

**①** **②** を切り替えることで、それぞれの遊んだ結果が保存され、「夢中レポ」に配信されます。

**ゲスト** の遊んだ結果は「夢中レポ」に配信されません。



ユーザー1



ユーザー2

## おしらせタイマー

設定された時間になると、おしらせタイマーが表示されます。おしらせタイマーは30秒間表示されると、トップ画面へ戻ります。おしらせタイマー表示中は、eペン、eマットの操作はできません。

おしらせタイマーは、絵本ケースにある **設定** で、セットすることができます。

※詳しくはePICO本体のWEB取扱説明書をご確認ください。



## マークの説明

ePICO専用絵本ソフトは、耳の不自由なお子様も

楽しんで遊べるよう配慮された玩具です。

全てのレッスン/ゲームは、音声に頼らずに遊ぶこと

ができるよう配慮されています。



おんせいに頼らず遊ぶことができるレッスン/ゲームです。



# が めん トップ画面

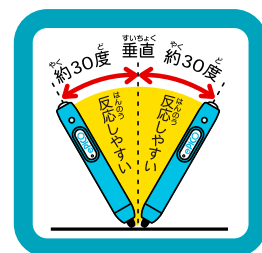
「ようこそ、おひめさま!」

マジカルアカデミーに入ると、案内人のジーニーがあなたをお出迎え!

たくさんレッスンをしてステキなプリンセスを目指しましょう♡

## そ う さ ほ う ほ う 操作方法

絵本の絵の上で、eペンの先をお押し込んでタッチします。



## が めん せ つ め い 画面の説明

トップ画面には、いつもジーニーがいてレッスンの案内をしてくれます。



eペンで、絵本のプリンセスをタッチするとキャラクター紹介を見ることが出来ます。

他の絵をタッチすると、物やキャラクターの名前を知ることが出来ます。

